



“NEGOWIND ENERGY“ Д.О.О.
Београд
11070 Београд (Нови Београд)
ул. Тошин бунар бр. 270

Општинска управа општине
Неготин
19300 Неготин
Трг Стевана Мокрањца бр. 1

ПЛАН ДЕТАЉНЕ РЕГУЛАЦИЈЕ **подручја ветроелектране “Неготин”** **на територији општине Неготин**

- елаборат за рани јавни увид -

март, 2025. година

34 300 Аранђеловац, Кнеза Михаила бр.66 034/70-30-10, 70-30-11, Тел./факс: 034/70-30-10,
Е-mail: office@arhiplan.org Текући рачун: 205 – 134175 – 16



Sertifikat izdat 27.03.2013.g.
Trenutno valjanost proverite
putem QR koda.



ARHIPLAN DOO
ARANĐELOVAC

Company ID: 17576259
Bisnode d.o.o. / 18.9.2019



<p>ПРЕДМЕТ:</p>	<p>ПЛАН ДЕТАЉНЕ РЕГУЛАЦИЈЕ подручја ветроелектране “Неготин” на територији општине Неготин</p> <p>- елаборат за рани јавни увид -</p>
<p>НАРУЧИЛАЦ ИЗРАДЕ ПЛАНА:</p>	<p>“NEGOWIND ENERGY“ Д.О.О. Београд 11070 Београд (Нови Београд), ул. Тошин бунар бр. 270</p>
<p>НОСИЛАЦ ИЗРАДЕ ПЛАНА:</p>	<p>Општинска управа општине Неготин Одељење за урбанизам, грађевинарство и заштиту животне средине 19300 Неготин, Трг Стевана Мокрањца бр. 1</p>
<p>ОБРАЂИВАЧ ПЛАНА:</p>	<p>“АРХИПЛАН” Д.О.О. за планирање, пројектовање и консалтинг 34 300 Аранђеловац, ул. Кнеза Михаила бр.66</p>
<p>ОДГОВОРНИ УРБАНИСТИ:</p>	<p>ДРАГАНА БИГА, дипл.инж.арх. (бр.лиценце: ИКС 200 0015 03)</p> <p>ЈЕЛЕНА МИЛИЋЕВИЋ, дипл.инж.арх. (бр.лиценце: ИКС 200 1479 14)</p>
<p>РАДНИ ТИМ:</p>	<p>АЛЕКСАНДРА МИЛОВАНОВИЋ, грађ.инж. МАЈА СРЕЋКОВИЋ, дипл.инж.арх. ДИМИТРИЈЕ ЦЕНИЋ, дипл.инж.грађ. ГОРДАНА ГАМБЕЛИЋ, дипл.инж.геод. АЛЕКСАНДАР ГАВРИЛОВИЋ, дипл.инж.грађ. АЛЕКСАНДАР ВАСОЈЕВИЋ, дипл.инж.електро. БЛАГОЈЕ ЦОНИЋ, дипл.инж.саобраћ. ЂОРЂЕ ЈАНКОВИЋ, дипл.инж.геод.</p>
<p>ДИРЕКТОР „АРХИПЛАН“ Д.О.О. :</p>	<p>ДРАГАНА БИГА, дипл.инж.арх.</p>

САДРЖАЈ

ОПШТА ДОКУМЕНТАЦИЈА

- Решење Агенције за привредне регистре
- Лиценца одговорног урбанисте
- Потврда о важности лиценце
- Изјава одговорног урбанисте

ТЕКСТУАЛНИ ДЕО

1. УВОДНИ ДЕО СА ОПИСОМ ГРАНИЦЕ ПЛАНСКОГ ДОКУМЕНТА	1
1.1. Повод за израду	1
1.2. Опис оквирне границе обухвата Плана.....	1
1.3. Правни и плански основ	1
2. ОБАВЕЗЕ, УСЛОВИ И СМЕРНИЦЕ ИЗ ПЛАНСКЕ ДОКУМЕНТАЦИЈЕ ШИРЕГ ПОДРУЧЈА	2
3. ОПИС ПОСТОЈЕЋЕГ СТАЊА, НАЧИНА КОРИШЋЕЊА ПРОСТОРА И ОСНОВНИХ ОГРАНИЧЕЊА	5
3.1. Опште геолошке и геотехничке карактеристике терена.....	5
3.2. Постојећа намена површина.....	8
3.3. Постојећа саобраћајна инфраструктура.....	8
3.4. Постојећа комунална и техничка инфраструктура.....	8
4. ОПШТИ ЦИЉ ИЗРАДЕ ПЛАНА	8
5. ПРЕДЛОГ ПЛАНСКОГ РЕШЕЊА	8
5.1. Концепција планског решења.....	8
5.2. Концепција заштите животне средине.....	10
6. ОЧЕКИВАНИ ЕФЕКТИ ПЛАНИРАЊА	12

ГРАФИЧКИ ДЕО

- | | |
|---|---------|
| 1. Концепција планиране намене површина | 1:25000 |
|---|---------|

ДОКУМЕНТАЦИОНИ ДЕО

- Одлука о приступању изради Плана детаљне регулације подручја ветроелектране “Неготин” на територији општине Неготин (“Службени лист општине Неготин”, број 38/24);
- Одлука о приступању изради Стратешке процене утицаја на животну средину Плана детаљне регулације подручја ветроелектране “Неготин” на територији општине Неготин, бр. 501-146/2024-IV/2 од 26.11.2024. године.

ОПШТА ДОКУМЕНТАЦИЈА

- Решење Агенције за привредне регистре
- Лиценца одговорног урбанисте
- Потврда о важности лиценце
- Изјава одговорног урбанисте



8000077605674

**ИЗВОД О
РЕГИСТРАЦИЈИ
ПРИВРЕДНОГ СУБЈЕКТА**Република Србија
Агенција за привредне регистре**ОСНОВНИ ИДЕНТИФИКАЦИОНИ ПОДАТАК**

Матични / Регистарски број 17576259

СТАТУСИ

Статус привредног субјекта Активан

Са статусом социјалног
предузетништва

Не

ПРАВНА ФОРМА

Правна форма Друштво са ограниченом одговорношћу

ПОСЛОВНО ИМЕ

Пословно име

ARHIPLAN DOO ZA PLANIRANJE, PROJEKTOVANJE I
KONSALTING, ARANĐELOVAC

Скраћено пословно име

ARHIPLAN DOO ARANĐELOVAC

ПОДАЦИ О АДРЕСАМА

Адреса седишта

Општина АРАНЂЕЛОВАЦ

Место АРАНЂЕЛОВАЦ

Улица Кнеза Михаила

Број и слово 66

Спрат, број стана и слово / /

ПОСЛОВНИ ПОДАЦИ

Подаци оснивања

Датум оснивања 16. јун 2004

Време трајања

Време трајања привредног субјекта Неограничено

Претежна делатност

Шифра делатности 7111

Назив делатности

Архитектонска делатност

Остали идентификациони подаци

Порески Идентификациони Број (ПИБ)	103421790		
Подаци од значаја за правни промет			
Текући рачуни			
	205-0000000134175-16 160-0000000117957-61 205-0070100426674-67 205-0000000151563-38		
Подаци о статусу / оснивачком акту			
Не постоји обавеза овере измена оснивачког акта	Датум важећег статута		
	Датум важећег оснивачког акта		

Законски (статутарни) заступници			
Физичка лица			
1.	Име	Драгана	Презиме Бига
	ЈМБГ	2207964726818	
	Функција	Директор	
	Ограничење супотписом	не постоји ограничење супотписом	



Чланови / Сувласници			
Подаци о члану			
	Име и презиме	Драгана Бига	
	ЈМБГ	2207964726818	
Подаци о капиталу			
Новчани			
	износ	датум	
	Уписан: 2.064,41 EUR, у противвредности од 147.813,41 RSD		
	износ	датум	
	Уплаћен: 2.064,41 EUR, у противвредности од 147.813,41 RSD	17. јун 2004	
	Удео	износ(%)	100,000000000000

Основни капитал друштва

Новчани

износ

датум

Уписан: 2.064,41 EUR, у противвредности од
147.813,41 RSD

износ

датум

Уплаћен: 2.064,41 EUR, у противвредности од
147.813,41 RSD

17. јун 2004



Регистратор, Миладин Маглов





ИНЖЕЊЕРСКА КОМОРА СРБИЈЕ

ЛИЦЕНЦА

ОДГОВОРНОГ УРБАНИСТЕ

На основу Закона о планирању и изградњи и
Статута Инжењерске коморе Србије

УПРАВНИ ОДБОР ИНЖЕЊЕРСКЕ КОМОРЕ СРБИЈЕ
Утврђује да је

Драгана Н. Бига

дипломирани инжењер архитектуре

ЈМБ 2207964726818

одговорни урбаниста

за руковођење израдом урбанистичких планова и
урбанистичких пројеката

Број лиценце

200 0015 03



У Београду,
31. јула 2003. године

ПРЕДСЕДНИК КОМОРЕ

Милош Дзовић

Проф. др Милош Дзовић

дипл. грађ. инж.

Број: 02-12/2024-17583
Београд, 05.08.2024. године



На основу члана 14. Статута Инжењерске коморе Србије ("СГ РС", бр. 36/19), а на лични захтев члана Коморе, Инжењерска комора Србије издаје

ПОТВРДУ

Којом се потврђује да је Драгана Н. Бига, дипл. инж. арх.
лиценца број

200 0015 03

**Одговорни урбаниста за руковођење израдом урбанистичких планова
и урбанистичких пројеката**

на дан издавања ове потврде члан Инжењерске коморе Србије, да је измирио обавезу плаћања чланарине Комори за текућу годину, односно до 31.07.2025. године, као и да му није изречена мера пред Судом части Инжењерске коморе Србије



Председник Управног одбора
Инжењерске коморе Србије

Михајло Мишић, дипл. грађ. инж.

На основу члана 38. став 3. Закона о планирању и изградњи („Службени гласник РС“, број 72/09, 81/09-исправка, 64/10-одлука УС, 24/11, 121/12, 42/13-одлука УС, 50/13-одлука УС, 98/13 – одлука УС, 132/14, 145/14, 83/18, 31/19, 37/19-др.закон, 9/20, 52/21 и 62/23) и члана 27. Правилника о садржини, начину и поступку израде докумената просторног и урбанистичког планирања („Службени гласник РС“, број 32/19), одговорни урбаниста даје

ИЗЈАВУ

да је елаборат за рани јавни увид (који се односи на **План детаљне регулације подручја ветроелектране “Неготин” на територији општине Неготин**) урађен у складу са Законом и прописима донетим на основу Закона.

У Аранђеловцу, март, 2025. година



Одговорни урбаниста:

Драгана Бига, дипл.инж.арх.
лиценца ИКС 200 0015 03



ИНЖЕЊЕРСКА КОМОРА СРБИЈЕ

ЛИЦЕНЦА

ОДГОВОРНОГ УРБАНИСТЕ

На основу Закона о планирању и изградњи и
Статута Инжењерске коморе Србије

УПРАВНИ ОДБОР ИНЖЕЊЕРСКЕ КОМОРЕ СРБИЈЕ
утврђује да је

Јелена Љ. Милићевић

дипломирани инжењер архитектуре
ЛИБ 05580083310

одговорни урбаниста

за руковођење израдом урбанистичких планова и урбанистичких пројеката

Број лиценце

200 1479 14



ПРЕДСЕДНИК КОМОРЕ

Мр Милован Главоњић
дипл. инж. сл.

У Београду,
6. новембра 2014. године

Број: 02-12/2024-28797
Београд, 14.11.2024. године



На основу члана 14. Статута Инжењерске коморе Србије ("СГ РС", бр. 36/19), а на лични захтев члана Коморе, Инжењерска комора Србије издаје

ПОТВРДУ

Којом се потврђује да је Јелена Љ. Милићевић, дипл. инж. арх.
лиценца број

200 1479 14

**Одговорни урбаниста за руковођење израдом урбанистичких планова
и урбанистичких пројеката**

на дан издавања ове потврде члан Инжењерске коморе Србије, да је измирио обавезу плаћања чланарине Комори за текућу годину, односно до 06.11.2025. године, као и да му није изречена мера пред Судом части Инжењерске коморе Србије



Председник Управног одбора
Инжењерске коморе Србије

Михајло Мишић, дипл. грађ. инж.

На основу члана 38. став 3. Закона о планирању и изградњи („Службени гласник РС“, број 72/09, 81/09-исправка, 64/10-одлука УС, 24/11, 121/12, 42/13-одлука УС, 50/13-одлука УС, 98/13 – одлука УС, 132/14, 145/14, 83/18, 31/19, 37/19-др.закон, 9/20, 52/21 и 62/23) и члана 27. Правилника о садржини, начину и поступку израде докумената просторног и урбанистичког планирања („Службени гласник РС“, број 32/19), одговорни урбаниста даје

ИЗЈАВУ

да је елаборат за рани јавни увид (који се односи на **План детаљне регулације подручја ветроелектране “Неготин” на територији општине Неготин**) урађен у складу са Законом и прописима донетим на основу Закона.

У Аранђеловцу, март, 2025. година



Јелена Милићевић, дипл.инж.арх.
лиценца ИКС 200 1479 14

ТЕКСТУАЛНИ ДЕО

1. УВОДНИ ДЕО СА ОПИСОМ ГРАНИЦЕ ПЛАНСКОГ ДОКУМЕНТА

1.1. Повод за израду

Територија обухваћена Планом детаљне регулације се налази у северозападном делу општине Неготин (која припада Борском управном округу) и захвата делове катастарских општина (КО) Штубик I, Плавна, Јабуковац, Вратна и Уровица, а граничи се са суседном општином Мајданпек и подручјем Националног парка “Ђердап”.

Непосредни повод за израду плана детаљне регулације је намера инвеститора “NEGOWIND ENERGY” Д.О.О. Београд, из Београда (Нови Београд), ул. Тошин бунар бр. 270, да изгради ветроелектрану “Неготин”, а у циљу реализације наведене намере, започете су активности на изради потребне планске документације.

Израда планског документа је започета на основу Одлуке о приступању изради Плана детаљне регулације подручја ветроелектране “Неготин” на територији општине Неготин, донетој на седници Скупштине општине Неготин, одржаној 18.12.2024. године (која је објављена у “Службеном листу општине Неготин”, број 38/24) – у даљем тексту: План.

Паралелно са израдом Плана, израдиће се и стратешка процена утицаја на животну средину, на основу Одлуке Општинске управе општине Неготин, Одељења за урбанизам, грађевинарство и заштиту животне средине, број 501-146/2024-IV/02 од 26.11.2024.године.

На основу члана 11. Одлуке о приступању изради Плана детаљне регулације подручја ветроелектране “Неготин” на територији општине Неготин, за потребе израде Плана, потребна је израда Студије заштите непокретног културног добра.

На основу донете одлуке о приступању изради, припремљен је овај елаборат за рани јавни увид, који садржи елементе потребне за упознавање јавности са општим циљевима, сврхом израде планског документа, могућим решењима и ефектима планирања.

1.2. Опис оквирне границе обухвата Плана

Оквирном (прелиминарном) границом Плана обухватају се делови КО Штубик I (432 ha), КО Плавна (1.583 ha), КО Јабуковац (3.168 ha), КО Вратна (2.002 ha) и КО Уровица (3.761 ha).

Оквирном (прелиминарном) границом Плана обухваћено је подручје површине око 11.000 ha.

Граница Плана је дефинисана као оквирна (прелиминарна), а коначна граница планског подручја дефинисаће се приликом припреме нацрта Плана.

1.3. Правни и плански основ

Правни основ за израду Плана је:

- Закон о планирању и изградњи („Службени гласник РС“, број 72/09, 81/09-исправка, 64/10-одлука УС, 24/11, 121/12, 42/13-одлука УС, 50/13-одлука УС, 98/13–одлука УС, 132/14, 145/14, 83/18, 31/19, 37/19 – др.закони, 9/20, 52/21 и 62/23);
- Закон о стратешкој процени утицаја на животну средину (“Службени гласник РС”, број 94/24);
- Правилник о садржини, начину и поступку израде докумената просторног и урбанистичког планирања („Службени гласник РС“, број 32/19);
- Одлука о приступању изради Плана детаљне регулације подручја ветроелектране

“Неготин” на територији општине Неготин (“Службени лист општине Неготин”, број 38/24).

Плански основ за израду Плана је:

- Уредба о утврђивању Просторног плана подручја посебне намене Националног парка Ђердап (“Службени гласник РС”, број 117/22) и
- Просторни план општине Неготин (“Службени лист општине Неготин”, број 16/11).

Релевантни плански документи, од значаја за израду овог Плана су:

- Закон о Просторном плану Републике Србије од 2010. до 2020. године (“Службени гласник РС”, број 88/10);
- Уредба о утврђивању Регионалног просторног плана Тимочке крајине (“Службени гласник РС”, број 51/11).

2. ОБАВЕЗЕ, УСЛОВИ И СМЕРНИЦЕ ИЗ ПЛАНСКЕ ДОКУМЕНТАЦИЈЕ ШИРЕГ ПОДРУЧЈА

Извод из Закона о Просторном плану Републике Србије од 2010. до 2020. године (“Службени гласник РС”, број 88/10)

Према Просторном плану Републике Србије, потенцијал обновљивих извора енергије (ОИЕ) којима Република Србија располаже није довољно велики да би се у потпуности задовољиле садашње енергетске потребе. Међутим, то је потенцијал који би, ако би се рационално искористио, могао да смањи увозну зависност земље и штетне последице на животну средину, које се јављају због прекомерне употребе фосилних горива.

Основни циљ је повећање коришћења ОИЕ, уз смањење негативних утицаја на животну средину, што је у економском интересу Републике Србије.

Технички искористив енергетски потенцијал енергије ветра у Републици Србији је око 0,2 Мтое годишње, тј. око 5% укупног потенцијала ОИЕ. Досадашња истраживања су показала да је могуће инсталирати око 1300 MW производних капацитета на ветар и годишње произвести око 2300 GWh електричне енергије.

Погодне зоне за изградњу ветроелектрана су делови АП Војводине (Западно-бачка зона, Северно-бачка зона, Јужно-бачка зона, Северно-банатска зона, Јужно-банатска зона и Сремска зона), затим источни (Браничевска зона, Источна зона) и јужни (Јужно-моравска зона) делови, као и централни и западни делови Републике Србије (Расинска, Рашка и Златиборска зона).

У источним, западним и јужним деловима Републике Србије постоје зоне са значајним потенцијалима за изградњу ветроелектрана. За тачну оцену оправданости изградње ветроелектрана на потенцијалним локацијама неопходно је спровести детаљна мерења брзине и правца ветра.

Приликом одређивања локације за ветроелектране потребна пажња биће посвећена ризику по животну средину (бука, утицај на птице, слепе мишеве и пејсаж) и процени прихватљивости тог ризика са становишта домаћих прописа у области заштите природе и животне средине, пре свега Закона о заштити природе, и европских стандарда и искустава у изградњи ветроелектрана (израда стратешких процена утицаја на животну средину и студија о процени утицаја на животну средину), што се посебно односи на заштићена и еколошки значајна подручја.

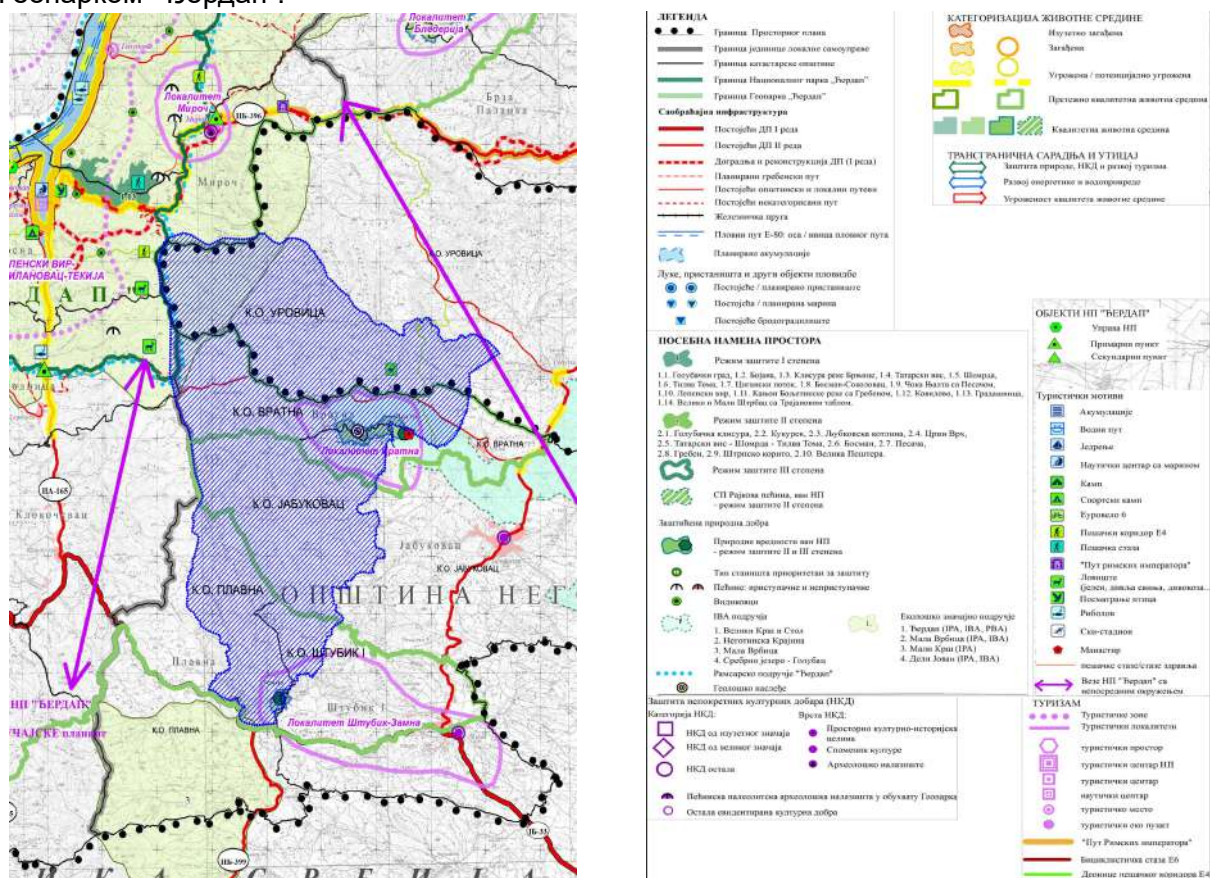
**Извод из Уредбе о утврђивању Регионалног просторног плана Тимочке крајине
 (“Службени гласник РС”, број 51/11)**

Према овом планском документу, развој енергетске инфраструктуре на планском подручју засниваће се на: успостављању ефикасног система планског управљања и експлоатације изграђених енергетских ресурса, уз примену савремених решења и модернизације постојећег система преноса, изградње нових и дистрибуције енергије према међународним стандардима; стварању услова за континуирано, поуздано и рационално напајање електричном енергијом подручја и интензивирање коришћења обновљивих извора енергије.

Планирано је коришћење обновљивих извора енергије (ОИЕ), између осталог, енергије ветра, изградњом ветроелектрана одговарајуће снаге за шта се резервише простор у потенцијалним зонама и у оквиру којих ће се детаљније извршити избор микролокација: Тупијница и југозападно од превоја Свети Никола на Старој планини (у општини Књажевац); подручје планине Дели Јован; околина Неготина; зона Подунавља, Бољевац-Честобродица и др.

**Извод из Уредбе о утврђивању
Просторног плана подручја посебне намене Националног парка Ђердап
 (“Службени гласник РС”, број 117/22)**

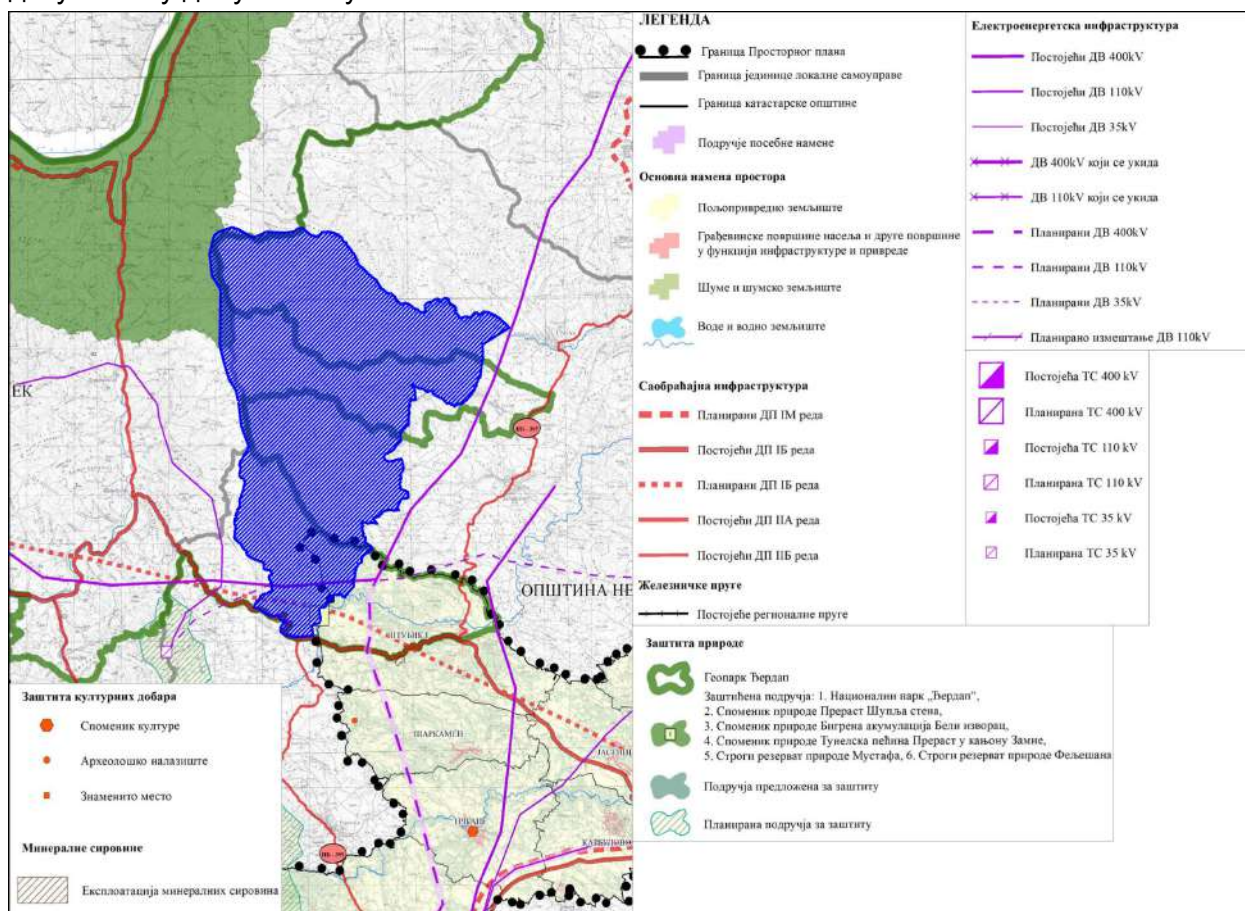
Према овом планском документу, прелиминарно (оквирно) планско подручје није у обухвату Националног парка “Ђердап”, већ се део обухваћеног простора преклапа са Геопарком “Ђердап”.



Слика 1. - Извод из Просторног плана подручја посебне намене Националног парка Ђердап (“Службени гласник РС”, број 117/22), реферална карта број 3. “Природни ресурси, туризам, заштита животне средине и природних и културних добара

Извод из нацрта Просторног плана подручја посебне намене за мрежу електроенергетских водова на потезу ХЕ Ђердап 1, ТЕ “Дрмно”, производни рударски системи у Мајданпеку и Бору
(јавни увид обављен у периоду од 23. јула до 21. августа 2024. године)

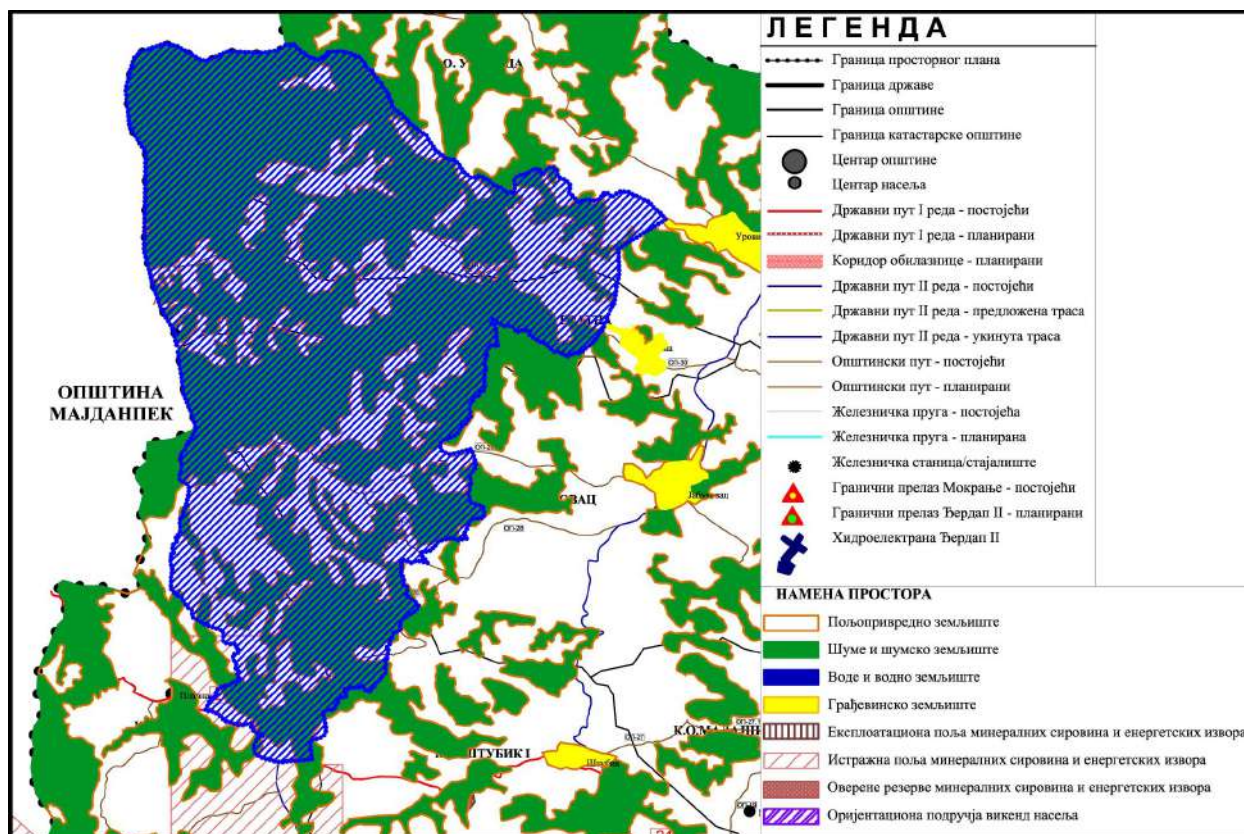
Прелиминарно (оквирно) подручје Плана се налази у обухвату нацрта овог планског документа у делу КО Штубик I.



Слика 2. - Извод из нацрта Просторног плана подручја посебне намене за мрежу електроенергетских водова на потезу ХЕ Ђердап 1, ТЕ “Дрмно”, производни рударски системи у Мајданпеку и Бору, реферална карта број 1. “Посебна намена простора”

Извод из Просторног плана општине Неготин
(“Службени лист општине Неготин”, број 16/11)

Прелиминарно планско подручје припада зони пољопривредног и шумског земљишта, па је неопходна израда урбанистичког плана, према одељку III.2. Пропозиције просторног развоја, Имплементација плана, Смернице за спровођење плана и израду планске документације (у коме је наведена обавеза израде плана детаљне регулације за “изградњу објекта / комплекса за коришћење обновљивих извора енергије на пољопривредном, шумском и водном земљишту”).



Слика 3. - Извод из Просторног плана општине Неготин – Реферална карта 1

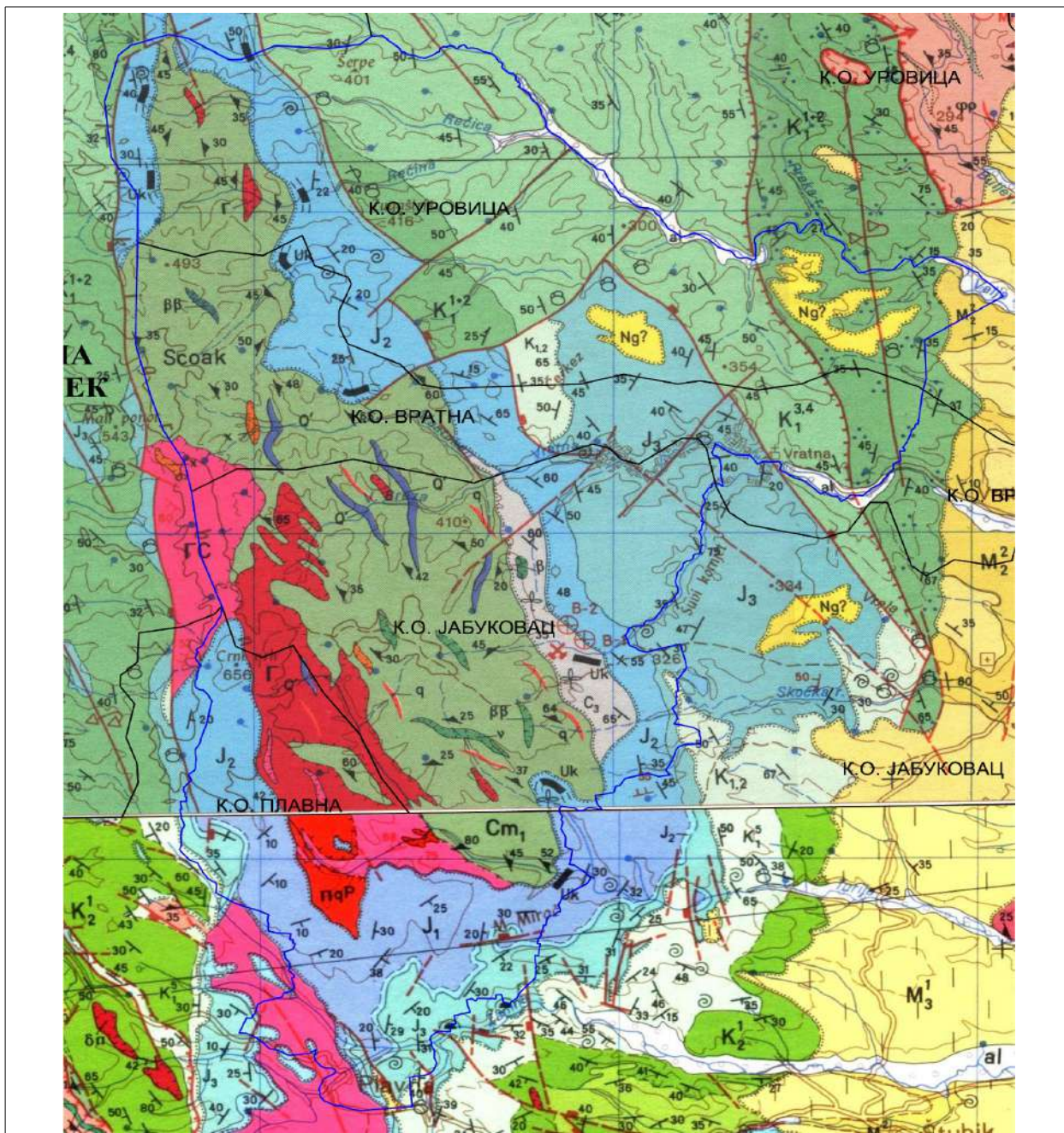
3. ОПИС ПОСТОЈЕЋЕГ СТАЊА, НАЧИНА КОРИШЋЕЊА ПРОСТОРА И ОСНОВНИХ ОГРАНИЧЕЊА

3.1. Опште геолошко-геотехничке карактеристике терена

Подручје у оквирном обухвату Плана је претежно неизграђено земљиште покривено шумом, ниском вегетацијом и ниским растињем. Терен истраживања се одликује разуђеном и различитом морфологијом која означава брдско подручје са денивелисаним тереном, који је под различитим до већим нагибом падина, испресецан водотоцима повременим и сталним.

Литофацијална грађа локације - Мањи део локације чине најмлађи седименти нерасчлањеног неогена од песковитих и лапоровитих глина. Остали највећи део терена је представљен стенским материјалом различите генезе и позиције у оквирном обухвату Плана. Генерални правац пружања геолошких јединица је северозапад – југоисток (СЗ-ЈИ). Посматрано од истока ка западу, локацију изграђују: барем аптски седименти од кречњака лапораца глинаца и пешчара издвојених као ($K_1^{3,4}$), затим се настављају доњокредни седименти (K_1^{1+2}) од пешчара, глинаца, кречњака и лапораца. Следе јурски седименти на прелазу ка знатно старијим фацијама. Издвојени су горњојурски седименти од кречњака са рожнацима (J_3) и средња јура (J_2) од пешчара, глинаца и гвожђевитих кречњака.

План детаљне регулације подручја ветроелектране “Неготин”
на територији општине Неготин - елаборат за рани јавни увид -



Слика 3. - Основна геолошка карта ОГК (лист Неготин и Бор)

Знатан простор који се наставља ка западу и који се граничи са описаним јурским фазијама је од шкриљца – хлорит серицитски и актинолитски шкриљцац (S_{coak}). У шкриљцима се запајају пробоји дијабаза и спилита, габрова и кварцита. На самом ЈИ се завршавају шкриљцима камбријума (См) од претежно хлоритских шкриљцаца. Мањи део између шкриљцаца и јуре припада карбону од конгломерата глинаца и пешчара (С₃).

Остали део терена је представљен плутонитом (G) и гранитима, гранитгнајсевима са кварцпорфиритима.

На основу изнетог можемо говорити о локацији која је преко 99% изграђена од стена велике старости, различите генезе. У том смислу треба сагледати и геотехничке карактеристике локације.

Литолошки представници предметне локације су настали у условима измене матичног стенског материјала у приповршинској зони. Деградиција материјала зависи од врсте стенског материјала, генезе и старости. То условљава деградицију латерално и по дубини. Седиментне стене су подложније деградицији у односу на магматске стене и шкриљце, али то није правило. Палеорељеф је означен стенским материјалом који је такође измењен деградиран системима пукотина и неправилног облика који се читава у морфологији терена. Све ово се односи на мале дубине до 10,0 m. Стенски материјал је сув, испуцао, деградиран системима пукотина.

Хидрогеолошке карактеристике терена - Имајући у виду положај предметне локације (издигнуто и денivelисано подручје), као и литолошке карактеристике терена (изграђен од дробина и стенског материјала) - у подини се одликује присуством неједнако пропусних слојева хетерогене дробине која може да услови формирање лебдећих издани збијеног типа, са сезонски присутним акумулацијама процедурне воде.

Интергрануларни тип структурне порозности у приповршинским слојевима растресите дробине - представља средину у којој се сезонски могу генерисати порни притисци, довољни да изазову појаву плитких клижења. У нижим слојевима боље збијене дробине стена и у испуцалој стенској маси, интергрануларни, прслински и пасиван пукотински тип структурне порозности у стенама, обично нема утицаја на битнију промену укупних напона у терену, у погледу наглог пораста порних притисака, због дисипације околне и повлатне партије боље пропустивости. Не очекујемо изданске воде до дубине од минимум 5-8 m. На терену могу бити присутне процедурне гравитационе воде, које зависе од хидролошких услова у току године и чија филтрација се обавља различитом брзином у зависности од водопрпусности средине које одговарају слабо водопрпусним партијама седимената. Из тог разлога је потребно предвидети у току ископа и касније експлоатације објекта прикупљање и каналисање процедурних вода.

Посебно важно је нагласити да уклањање вегетације може да изазове јаку ерозију терена под дејством површинских вода.

Инжењерско-геолошке услове одликују литолошки представници предметне локације - аутохтоног тла настали у условима измене матичног стенског материјала. Изражени су геоморфолошки процеси измене (елувијално делувијални и различити флувијални процеси). Према ГН-200 класификацији и категоризацији ископа, тло у коме ће бити вршен ископ припада III категорији глине, IV категорији тла дробине, V категорији тла испуцале стене и VI категорији тла једри гранити и рожнаци.

Закључне напомене: Највећи део терена од стенског материјала је са добром носивости тла (добри физичко механички параметри тла), малим слегањима, одсуством подземне изданске воде и стабилним тереном у природним условима, али и са појавама нестабилности са покретањем дробинског материјала релативно мање дебљине у условима засецања терена или продора већих количина атмосферичке воде у тло.

Плићи ископи су релативно лаки у зависности од положаја стенског материјала (стенски материјал се очекује на мањим деловима терена на самој површини). Дубљи ископи захтевају употребу компресора па и експлозива.

Ови терени су подложни ерозији тла уклањањем вегетације и неправилним прикупљањем и каналисањем површинских вода.

За потребе израде техничке документације, неопходно је урадити детаљнија инжењерско-геолошка истраживања и испитивања терена.

3.2. Постојећа намена површина

Заступљено је шумско, пољопривредно земљиште и делом грађевинско земљиште (односно појединачне, издвојене локације са постојећим објектима, претежно девастиране или су објекти евидентирани у РГЗ-СКН а не постоје на терену).

Кроз оквирно планско подручје пролази више општинских и некатегорисаних путева, који припадају површини јавне намене, односно грађевинском земљишту.

Кроз оквирно планско подручје пролази више водотока (мањих река и потока) а заступљени су повремени водотокови.

3.3. Постојећа саобраћајна инфраструктура

У оквирном планском обухвату и окружењу, налазе се:

- у јужном делу обухвата, државни пут IB реда број 33 (деоница 03317, са почетним чвором 3315 “Клокочевац” у стационажи km 151+440 и завршним чвором 3316 “Плавна” у стационажи 162+550 и деоница 03318, са почетним чвором 3316 “Плавна” у стационажи km 162+550 и завршним чвором 3317 “Штубик” у стационажи km 170+455;
- источно од оквирног обухвата Плана, државни пут IIB реда број 397 (деоница 39701, са почетним чвором 3506 “Слатинска река (Слатина)” у стационажи km 0+000 и завршним чвором 3317 “Штубик” у стационажи km 23+998).

Кроз оквирно планско подручје пролази мрежа некатегорисаних путева, у мањој мери са асфалтним коловозним застором, а у већој мери са земљаним коловозним застором, са ширином путних парцела 3-4 m, а у оквирном планском подручју је заступљена и мрежа фактичких и шумских путева, који немају своје катастарске парцеле.

3.4. Постојећа комунална и техничка инфраструктура

С обзиром на то да планско подручје припада ретко насељеној зони, нису изграђени системи комуналне и техничке инфраструктуре, а детаљнији подаци биће доступни након обављеног поступка прикупљања података и услова ималаца јавних овлашћења.

4. ОПШТИ ЦИЉ ИЗРАДЕ ПЛАНА

Основни циљ израде овог Плана је утврђивање правила уређења и грађења, односно стварање планског основа за издавање одговарајућих дозвола за изградњу објеката ветроелектране “Неготин”, уз усаглашавање са условима предметне локације, постојећим и планираним развојним интересима локалне заједнице, условима надлежних институција, а посебно условима заштите животне средине, природних и културних добара.

5. ПРЕДЛОГ ПЛАНског РЕШЕЊА

5.1. Концепција планског решења

У Просторном плану Републике Србије од 2010. до 2020. године, наведено је да у источном делу Републике Србије постоје зоне са значајним потенцијалима за изградњу ветроелектрана.

У Просторном плану општине Неготин (“Службени лист општине Неготин”, број 16/11), прописана је обавеза израда плана детаљне регулације за подручје ветроелектране.

Према Закону о коришћењу обновљивих извора енергије (“Службени гласник РС”, број 40/21, 35/23 и 94/24-др.закон), коришћење обновљивих извора енергије у области производње електричне енергије је у јавном интересу Републике Србије и од посебног је значаја за Републику Србију.

Коришћењем ресурса обновљивих извора енергије, односно изградњом ветроелектране даје се важан допринос унапређењу квалитета животне средине.

Подручје ветроелектране “Неготин” (које се налази у северозападном делу општине Неготин) планира на брдском терену, а дефинисано је уз поштовање потенцијала ветра, топографских карактеристика, на довољној удаљености од насеља и изван подручја културних и заштићених природних добара.

Према прелиминарном сагледавању, позиције ветрогенератора биће удаљене од грађевинских подручја минимално 1.000 m, а од заштићених подручја 500 – 1.000 m, у зависности од категорије заштићеног подручја.

На графичком прилогу **број 1.** - “Концепција планиране намене површина”, приказане су оквирне зоне за постављање ветрогенератора, као и оквирне локације трансформаторске станице „Неготин“ и прикључно-разводног постројења у оквиру подручја ветроелектране “Неготин”.

Унутар подручја ветроелектране планирано је постављање око 65 стубова ветрогенератора (снаге у тачки прикључења на преносну мрежу око 300 MW са око 60 MW инсталисане снаге из складишта електричне енергије). Коначно решење утврдиће се у фази израде нацрта Плана, као и у зависности од закључака Студије прикључења ветроелектране на преносни систем.

Коначан одабир типа ветрогенератора извршиће се у фази израде пројектно - техничке докуменатације. Параметри изабраног типа ветрогенератора биће у оквиру следећих вредности:

- пречник ротора..... око 200 m,
- висина врха лопатице у горњем положају.....око 250 m.

Оквирни обухват Плана представља подручје планске анализе, унутар кога ће се, након обављеног поступка прикупљања података и услова релеватних надлежних институција / ималаца јавних овлашћења и могућности за решавање имовинско-правних односа, у нацрту планског документа, одредити коначан обухват Плана и дефинисати:

- позиција стубова ветрогенератора са зонама платоа и заштитним зонама;
- мрежа приступних и сервисних путева, до локација ветрогенератора, трансформаторске станице и прикључно-разводног постојења, уз максимално могуће коришћење постојећих траса некатегорисаних и шумских путева, за које ће се планирати уређење, тако да се омогући проходност ватрогасног и сервисног возила, уз могућу доградњу нових коридора саобраћајница;
- локација трафостанице “Неготин” и складиште електричне енергије, као и прикључно-разводно постојење;
- коридори за постављање кабловских водова, средњег напонског нивоа, ради евакуације произведене електричне енергије до трансформаторске станице „Неготин“, као и коридори оптичких каблова, који ће бити у функцији управљања ветроелектраном;
- коридор за вод сопствене потрошње и телекомуникациони оптички вод;
- евентуално други потребни објекти у саставу планиране ветроелектране, што ће се прецизирати у фази израде нацрта Плана.

За локацију трансформаторске станице и прикључно-разводног постојења је потребно обезбедити грађење одговарајуће техничке инфраструктуре. Имајући у виду удаљеност од изграђених система јавне водоводне и канализационе инфраструктуре, могуће је обезбедити водоснабдевање из сопственог бунара или резервоара, а одвођење отпадних вода решити изградњом непропусне септичке јаме или мањег уређаја за пречишћавање отпадних вода. Потребно је обезбедити одговарајући прикључак на електронску комуникациону (ЕК) инфраструктуру, као и планирати изградњу електроенергетског објекта за потребе напајања сопствене потрошње (а све према месту прикључења и условима које ће одредити надлежна институција / оператор дистрибутивног система). У овом Елаборату за рани јавни увид предложене су три потенцијалне локације (као варијантно решење), а коначан одабир локације трансформаторске станице и прикључно-разводног постројења извршиће се у фази израде нацрта Плана.

Начин обележавања и осветљавања ветрогенератора биће у свему у складу са чл. 35. Правилника о утврђивању и обележавању препрека у ваздушном саобраћају (“Службени гласник РС, број 39/21 и 25/24) и осталом важећом законском регулативом и пратећим прописима који уређују ову област.

С обзиром на то да уз јужну границу оквирног обухвата Плана пролази државни пут IB реда број 33, приликом одређивања локација ветрогенератора и траса приступних путева, водиће се рачуна о следећем:

- да удаљење ветрогенератора од путне парцеле државног пута, не буде мање од укупне висине ветрогенератора (око 250 m);
- да се евентуално планирани прикључак на државни пут као и сама типологија раскрснице планира у складу са важећим законским прописима из предметне области, уз обезбеђење потребних зона прегледности и безбедности;
- меродавно возило за фазу експлоатације ће бити сервисно возило (које се користи у току одржавања ветроелектране) и ватрогасно возило и
- меродавно возило за фазу изградње ветроелектране биће возило за вангабаритни превоз сегмената ветрогенератора.

Прикључење ветроелектране „Неготин” предвиђено је на систем преноса електричне енергије у власништву Акционарског друштва “Електро mreжа Србије”. Начин и место прикључења на електроенергетски преносни систем биће дефинисани кроз израду Студије прикључења, односно поступком прикључења дефинисаном Законом о енергетици и важећим процедурама оператора преносног система.

5.2. Концепција заштите животне средине

Са еколошког аспекта, подручје анализе и вредновања карактеристика постојећег и планираног стања, односно постојеће и планиране намене, идентификованих, могућих и очекиваних промена и потенцијално значајних утицаја у простору и животној средини, представља обухват планског документа, зоне и коридори непосредног и ширег окружења, директних/индиректних утицаја. Процена могућих стратешких утицаја на животну и друштвену средину планског документа обухвата комплексну анализу свих релевантних чинилаца у простору, односно:

- анализу природних карактеристика предметне просторне целине са непосредним и ширим окружењем, од значаја за предлог интегралне заштите, презентације и одрживог коришћења;
- анализу биодиверзитета, односно анализу резултата мониторинга птица, слепих мишева, остале фауне, анализу заступљених екосистема, станишта, природних и блископриродних предела и пејзажа;
- анализу потенцијала и ограничења у простору од значаја за поступак процене

- утицаја на животну и друштвену средину;
- анализу услова документације вишег реда од битног значаја и утицаја за поступак стратешке процене утицаја - хијерархијска условљеност;
- анализу услова ималаца јавних овлашћења, надлежних институција и осталих релевантних услова и захтева;
- анализу постојећег стања животне средине предметне просторне целине (анализу постојеће базе података о стању животне средине), анализу тренутног („нултог“) стања животне средине и очекиваних, процењених будућих трендова и дефинисање циљева заштите животне и друштвене средине;
- дефинисање општих и посебних циљева интегралне заштите простора и животне средине за процену утицаја планског документа;
- идентификацију и утврђивање свих чинилаца простора и еколошких елемената на анализираном подручју (локално становништво, природне вредности, медијуми животне средине) који већ трпе извесне утицаје и за које је вероватно да ће на њих утицати плански документ;
- анализу захтева заинтересоване јавности, појединаца и осталих корисника простора у границама планског документа;
- организовање консултација са заинтересованим странама, органима и институцијама, непосредним корисницима простора, о обиму и обухвату анализе и процене утицаја на животну средину;
- процену утицаја предложених стратешких одлука на елементе животне средине, односно, процену кумулативних, синергетских, директних, индиректних, локалних, иреверзибилних и других утицаја предложене стратешке одлуке;
- дефинисање стратешких смерница и кључних мера заштите животне средине, мера за смањење, спречавање, ублажавање потенцијалних утицаја, мера потенцијалне еколошке компензације у поступку имплементације планског документа;
- учешће јавности (ималаца јавних овлашћења, стручне, остале јавности, цивилног сектора, НВО и заинтересованих појединаца), у поступку стратешке процене утицаја;
- дефинисање мера заштите и мониторинга животне средине;
- вредновање варијантних решења кроз процес еколошке валоризације предметног подручја са непосредним и ширим окружењем са аспекта могућих ограничења, начина и услова коришћења простора и избор еколошки најприхватљивијег решења за реализацију планиране ветроелектране.

Кроз процес и поступак процене потенцијалних стратешких утицаја, који омогућава и обезбеђује укупно сагледавање предметног планског документа са аспекта заштите животне средине, обезбеђује се и:

- вредновање варијантних планских решења;
- избор најприхватљивијег, са условима и мерама којима ће заштита животне средине бити остварена на најоптималнији, рационалан и еколошки најприхватљивији начин.

Кроз поступак Стратешке процене утицаја Плана на животну средину, анализирају се потенцијално значајни утицаји на:

- природна добра и природне вредности (заштићена подручја, заштићене врсте (орнитофауну, хироптерофауну, осталу фауну, заступљену вегетацију, заступљена станишта), односно укупан биодиверзитет;
- културна добра (археолошка налазишта);
- предеоне карактеристике простора;
- квалитет ваздуха;
- земљиште, површинске, подземне воде и изворишта водоснабдевања;

- ниво и интензитет буке;
- појаву нејонизујућег зрачења;
- појаву треперења сенки;
- вероватноћу јављања потенцијалних акцидената;
- могућност престанка рада ветроелектране.

Обавезујуће смернице и мере заштите животне и друштвене средине, прописане у Стратешкој процени утицаја Плана на животну средину (Извештају о Стратешкој процени), имају за циљ да превенирају, спрече, санирају и ублаже све потенцијалне појаве просторних и еколошких конфликта у границама планског документа, али и зонама потенцијално директних и индиректних утицаја.

Поштовање прописаних смерница и мера заштите природе, животне средине и друштва, обезбеђује смањење ризика по заступљене екосистеме, односно флору, фауну, биотопе, заступљена станишта, ризика од загађивања и деградације простора, утицаја на традиционалне вредности и навике локалног становништва у границама Плана али и зонама непосредног утицаја.

Смернице и мере заштите имају за циљ да утицаје на природу, животну и друштвену средину сведу у законом прописане оквире и границе еколошке прихватљивости, односно да спрече негативне утицаје на:

- природу, природне вредности и укупан диверзитет подручја;
- квалитет животне средине;
- квалитет живота и традиционалне вредности локалног становништва и свих корисника простора.

Смернице и мере заштите простора, заштите природе и животне средине су обавезујуће, обезбеђују превенцију потенцијалних еколошких и просторних конфликта, омогућавају еколошки прихватљив и одржив развој локалне заједнице и реализацију планиране намене у границама Плана.

6. ОЧЕКИВАНИ ЕФЕКТИ ПЛАНИРАЊА

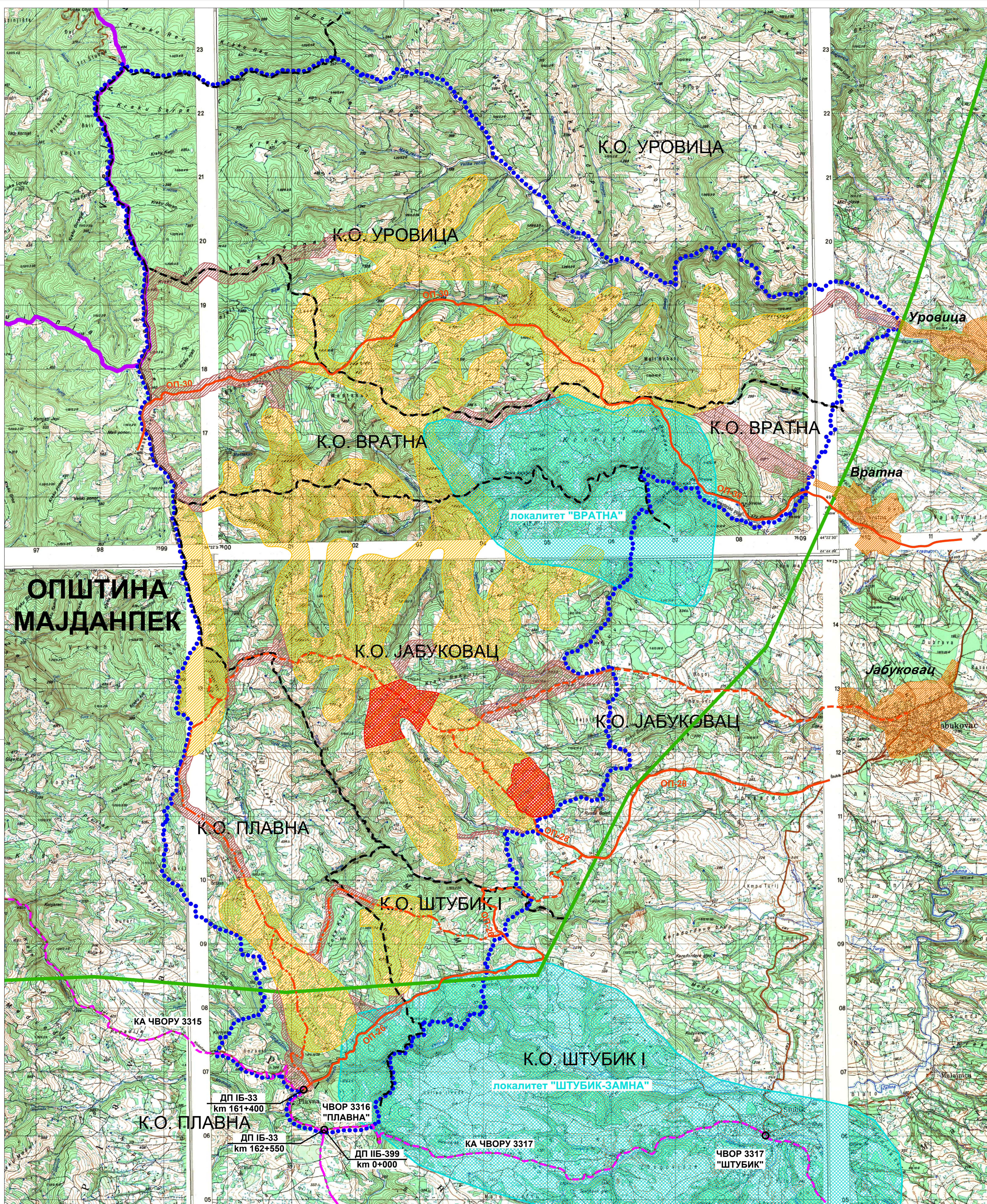
Основни принципи планирања, коришћења, уређења и изградње простора заснивају се на циљевима одрживог развоја, кроз интегрални приступ планирању, са акцентом на обезбеђење равномерног територијалног развоја и примену прописа из области планирања и заштите животне средине, уз обезбеђено учешће јавности у процедури доношења планског документа, које треба да омогући утицај на креирање и обликовање простора од стране заинтересоване јавности.

Очекивани ефекти планирања су:

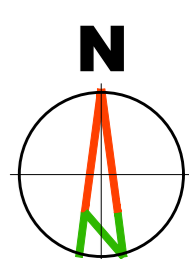
- искоришћење значајног потенцијала, у циљу стварања енергетске стабилности и сигурности;
- побољшање енергетске ситуације и омогућавање производње електричне енергије из обновљивих извора енергије;
- примена прецизно дефинисаних мера, ради заштите ваздуха, воде, земљишта и биодиверзитета, чиме ће се постићи квалитетно просторно решење у границама Плана.

Март, 2025.

ГРАФИЧКИ ДЕО



- ЛЕГЕНДА**
- Овајна (прелиминарна) граница обухвата Плана детаљне регулације
 - Границе катастарских општина
 - Граница Националног парка "Ђераџи"
 - ▨ Грађевинско подручје, преузето из Просторног плана општине Неготин
 - Постојећи далековод 400kV, бр. 401/2
 - Постојећи државни пут II реда бр. 33
 - Постојећи државни пут II реда бр. 399
 - Постојећи општински путеви
 - Постојећи некатегорисани путеви
 - Планирани општински путеви, преузето из Просторног плана општине Неготин
 - ▨ Простор за постављање ветрогенератора (око 65 стубова ветрогенератора)
 - ▨ Потенцијални коридори инфраструктуре (саобраћајне и техничке инфраструктуре)
 - ▨ Потенцијалне локације за трансформацију / прикључно разводно постројење "Неготин" - варијантне локације



Наручилац израде плана: "NEGOWIND ENERGY" Д.О.О. ул. Тошин Бунар бр. 270 11070 Београд (Нови Београд)	Носилац израде плана: Општинска управа општине Неготин Одељење за урбанизам, грађевинарство и заштиту животне средине Трг Стевана Mokрањца бр. 1, 19300 Неготин
Обрађивач плана: "АРХИТЕКТА" Д.О.О. ул. Кнеза Милоша бр. 66 АРАНЂЕЛОВАЦ	
Назив плана: ПЛАН ДЕТАЉНЕ РЕГУЛАЦИЈЕ ПОДРУЧЈА ВЕТРОЕЛЕКТРАНЕ "НЕГОТИН" НА ТЕРИТОРИЈИ ОПШТИНЕ НЕГОТИН	
Назив листа: Концепција планског решења у односу на непосредно окружење	Датум: март, 2025. год.
Одговорни урбанисти: дипл. инж. арх. Драгана Бига (ИКС 200 0015 03) дипл. инж. арх. Јелена Милићевић (ИКС 200 1479 14)	РАЗИ ЈАВНИ УВИД

ДОКУМЕНТАЦИОНИ ДЕО

- Одлука о приступању изради Плана детаљне регулације подручја ветроелектране “Неготин” на територији општине Неготин (“Службени лист општине Неготин”, број 38/24);
- Одлука о приступању изради Стратешке процене утицаја на животну средину Плана детаљне регулације подручја ветроелектране “Неготин” на територији општине Неготин, бр. 501-146/2024-IV/2 од 26.11.2024. године.

На основу члана 46. Закона о планирању и изградњи („Службени гласник РС“, број 72/09, 81/09-исправка, 64/10-одлука УС, 24/11, 121/12, 42/13-одлука УС, 50/13-одлука УС, 98/13 – одлука УС, 132/14, 145/14, 83/18, 31/19, 37/19-др.закон, 9/20, 52/21 и 62/23), члана 32. Правилника о садржини, начину и поступку израде докумената просторног и урбанистичког планирања (“Сл. гласник РС”, број 32/2019) и члана 40. став 1. тачка 5. Статута општине Неготин („Сл. лист општине. Неготин“, број 4/2019) и Мишљења Комисије за планове општине Неготин број: 350-226/2024-IV/02 од 29.11.2024. године, Скупштина општине Неготин на седници одржаној дана 18.12.2024. године, доноси

ОДЛУКУ О ПРИСТУПАЊУ ИЗРАДИ ПЛАНА ДЕТАЉНЕ РЕГУЛАЦИЈЕ ПОДРУЧЈА ВЕТРОЕЛЕКТРАНЕ “НЕГОТИН”, НА ТЕРИТОРИЈИ ОПШТИНЕ НЕГОТИН

Члан 1.

Приступа се изради Плана детаљне регулације подручја ветроелектране “Неготин” на територији општине Неготин (у даљем тексту: План).

Члан 2.

Оквирном (прелиминарном) границом Плана обухваћено је подручје површине око 11.000 ha.

Оквирном (прелиминарном) границом Плана обухваћени су делови КО Штубик I (432ha), КО Плавна (1583ha), КО Јабучовац (3168ha), КО Вратна (2002ha) и КО Уровица (3761ha).

Граница Плана је дефинисана као оквирна (прелиминарна), а коначна граница планског подручја дефинисаће се приликом припреме нацрта Плана.

Саставни део ове одлуке је графички приказ оквирних граница и прелиминарног обухвата планског подручја.

Члан 3.

Услови и смернице од значаја за израду Плана дати су у планском документу ширег подручја и по хијерархији вишег реда – Просторни план Републике Србије од 2010. до 2020.године („Службени лист огласник РС”, бр.51/11), Регионални просторни план Тимочке крајине („Службени гласник РС”, бр. 51/11) и Просторни план општине Неготин (“Службени лист општине Неготин”, бр. 16/11).

Потребне подлоге за израду Плана су: Подлоге – катастарски планови и дигитални записи (ДКП-ови), катастра непокретности Републичког геодетског завода за предметни обухват, а на основу границе обухвата Плана и катастарско топографски план за локације по потреби.

Члан 4.

Планирање, коришћење, уређење и заштита простора у обухвату Плана засниваће се на принципима одрживог просторног развоја, целокупног сагледавања подручја обухвата Плана као целине, интегративног просторног планирања, заштите природних и створених вредности, заштите животне средине, као и усклађеног развоја са суседним подручјима и просторно-функционалне интегрисаности и повезивања са окружењем.

Члан 5.

Визија и циљ доношења Плана је стварање планског основа за уређење, инфраструктурно опремање, изградњу и коришћење предметног простора, односно обезбеђење површина за грађење ветроелектране “Неготин” са свим неопходним инфраструктурним целинама за независно функционисање ветроелектране као производног објекта (снаге око 300 MW).

Члан 6.

Концептуални оквир планирања, коришћења, уређења и заштите планског подручја подразумева оптимално коришћење постојећих потенцијала подручја, заштиту подручја и усклађивање са потребама корисника простора. У складу са чланом 28. Закона о планирању и изградњи, садржајем Плана ће се обухватити:

- 1) границе плана и обухват грађевинског подручја, поделу простора на посебне целине и зоне;
- 2) детаљна намена земљишта;
- 3) регулационе линије улица и јавних површина и грађевинске линије са елементима за обележавање на геодетској подлози;
- 4) нивелационе коте улица и јавних површина (нивелациони план);
- 5) попис парцела и опис локација за јавне површине, садржаје и објекте;
- 6) коридори и капацитети за саобраћајну, енергетску, комуналну и другу инфраструктуру;
- 7) мере заштите културно-историјских споменика и заштићених природних целина;
- 8) локације за које се обавезно израђује урбанистички пројекат или расписује конкурс;
- 9) правила уређења и правила грађења по целинама и зонама;
- 10) друге елементе значајне за спровођење Плана;
- 11) графички део.

Члан 7.

Рок за израду нацрта Плана је 20 месеци од дана доношења ове одлуке.

Члан 8.

Израду Плана финансираће подносилац иницијативе за израду Плана, Наручилац "NEGOWIND ENERGY" Д.О.О. Београд, 11070 Београд (Нови Београд), ул. Тошин бунар бр. 270.

Носилац израде Плана је Општинска управа општине Неготин, Одељење за урбанизам, грађевинарство и заштиту животне средине.

Обрађивач Плана је "АРХИПЛАН" Д.О.О. из Аранђеловца, изабран од стране Наручиоца.

Члан 9.

У првој фази израдиће се концептуална развојна решења - елаборат за рани јавни увид, који се излаже на рани јавни увид.

Нацрт Плана биће изложен на јавни увид, након обављене стручне контроле од стране Комисије за планове.

Оглашавање раног јавног увида и јавног увида и трајање обавиће се у складу са Законом о планирању и изградњи и Правилником о садржини, начину и поступку израде докумената просторног и урбанистичког планирања ("Сл. гласник РС", број 32/2019).

Члан 10.

За потребе израде Плана потребна је израда стратешке процене утицаја Плана на животну средину Плана, на основу Одлуке Одељења за урбанизам, грађевинарство и заштиту животне средине Општинске управе општине Неготин, број: 501-146/2024-IV/02 од 26.11.2024.године.

Члан 11.

За потребе израде Плана потребна је израда Студије заштите непокретног културног добра, на основу Мишљења Завода за заштиту споменика културе Ниш, број 2011/2-02 од 06.11.2024.године. Рок за израду Студије је 12 месеци од дана доношења ове одлуке

Члан 12.

План ће се израдити у четири (4) истоветна примерка (у штампаном и дигиталном облику) и то три (3) примерка за Носиоца израде и један (1) примерак за обрађивача плана.

Члан 13.

Ова Одлука се објављује у Службеном листу општине Неготин и у Централном регистру планских докумената.

Члан 14.

Ова Одлука ступа на снагу осмог дана од дана објављивања у „Службеном листу општине Неготин“.

Број:350-256/2024-I/07

18.12.2024. године

Неготин

СКУПШТИНА ОПШТИНЕ НЕГОТИН
ПРЕДСЕДНИК,
мр Милан Уруковић, с.р.

Одељење за урбанизам, грађевинарство и заштиту животне средине Општинске управе општине Неготин на основу члана 9. став 1. и члана 11. став 1. Закона о стратешкој процени утицаја на животну средину ("Сл. гласник РС", бр. 135/04 и 88/10), а у вези са чланом 46. Закона о планирању и изградњи ("Сл. гласник РС", бр. 72/09, 81/09-испр, 64/10-одлука УС, 24/11, 121/12, 42/13-одлука УС, 50/13-одлука УС, 98/13-одлука УС, 132/14, 145/14, 83/18, 31/19, 37/19-др.закон, 9/20, 52/21 и 62/23), доноси

ОДЛУКУ

о приступању изради Стратешке процене утицаја на животну средину Плана детаљне регулације подручја ветроелектране "Неготин" на територији општине Неготин

1. Приступа се Стратешкој процени утицаја на животну средину Плана детаљне регулације подручја ветроелектране "Неготин" на територији општине Неготин (у даљем тексту: плана).
2. Оквирном границом плана обухваћени су делови КО Штубик 1 (432ha), КО Плавна (1583ha), КО Јабуковац (3168ha), КО Вратна (2002ha) и КО Уровица (3761ha).
3. Циљ израде плана је стварање планског основа за уређење, инфраструктурно опремање, изградњу и коришћење предметног простора, односно обезбеђење површина за грађење ветроелектране "Неготин" са свим неопходним инфраструктурним целинама за независно функционисање ветроелектране као производног објекта (снаге око 300 MW).
4. Средства за израду плана обезбеђује „NEGOWIND ENERGY“ д.о.о. Београд, ул. Тошин бунар бр. 270.
5. Одељење за урбанизам, грађевинарство и заштиту животне средине, узимајући у обзир наведене податке, утврдио је да план представља оквир за одобравање будућих развојних пројеката предвиђених прописима којима се уређује процена утицаја на животну средину и подлеже обавези стратешке процене утицаја на животну средину у смислу члана 5. став 1. Закона о стратешкој процени утицаја на животну средину ("Сл. гласник РС", бр. 135/04 и 88/10).
6. У оквиру стратешке процене утицаја на животну средину разматраће се постојеће стање животне средине на подручју обухваћеном планом, значај и карактеристике плана, карактеристике утицаја планираних садржаја на микро и макро локацију и друга питања и проблеме заштите животне средине у складу са критеријумима за одређивање могућих значајних утицаја плана на животну средину, а узимајући у обзир планирану намену.
7. О извршеној стратешкој процени плана на животну средину израдиће се Извештај који ће обухватити обавезне елементе утврђене у члану 12. став 2. Закона о стратешкој процени утицаја на животну средину ("Сл. гласник РС", бр. 135/04 и 88/10). Извештај о стратешкој процени утицаја плана на животну средину део је документације која се прилаже уз план.
8. У току израде извештаја о стратешкој процени утицаја плана биће обављена сарадња са свим надлежним и заинтересованим органима и организацијама које имају интерес у доношењу одлука које се односе на заштиту животне средине.
9. Извештај о стратешкој процени утицаја биће изложен на јавни увид, заједно са јавним увидом у Нацрт плана, сходно члану 19. Закона о стратешкој процени утицаја на животну средину ("Сл. гласник РС", бр. 135/04 и 88/10) и члану 50. Закона о планирању и изградњи ("Сл. гласник РС", бр. 72/09, 81/09-испр, 64/10-одлука УС, 24/11, 121/12, 42/13-одлука УС, 50/13-одлука УС, 98/13-одлука УС, 132/14, 145/14, 83/18, 31/19, 37/19-др.закон, 9/20, 52/21 и 62/23).

10. Ово Одлука је саставни део Одлуке о изради Плана детаљне регулације подручја ветроелектране “Неготин” на територији општине Неготин и објављује се у „Службеном листу општине Неготин“.

Решено у Одељењу за урбанизам, грађевинарство и заштиту животне средине Општинске управе општине Неготин, број: 501-146/2024-IV/02 од 26.11.2024. године.

САВЕТНИК,
Јасмина Благојевић, дипл.инж.зжс.



РУКОВОДИЛАЦ,
Мирјана Дојчиновић, дипл.правник

